

ATM AKTUELL 120

ATM Seitz AG, Murbacherstr. 37, Postfach, CH-6002 Luzern

Fachhändler für Automaten-Briefmarken – seit 1981
 Autor von ATM-Katalogen Schweiz und weltweit
 Fehllisten und Prüfungen von ATM weltweit

☎ Telefon 041 210 28 25 (11-20 Uhr)
 ☎ Bestelltelefon 041 210 28 88 (auch Sa/So)
 📠 Fax (CH 004141) 041 210 28 26
 🌐 Internet www.atms.ch

Postbank Luzern 60-23650-6
 Postbank München 121066809
 Mitglied APHV / BDPH / IFSDA / SBHV



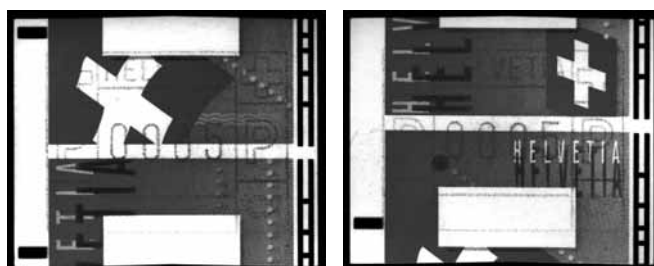
Dies ist unsere 219. Liste in 27 Jahren
 Redaktionsschluss: 14. Juli 2008
 Preise in SFr.; 10 Tage Umtausch- und
 Rückgaberecht; Portofrei ab SFr. 500.--
 Karten: Mastercard und Visa

ATM Seitz AG online
 Internet-Homepage: www.atms.ch

Sehr geehrte Kunden.

Zu jeder Bestellung aus dieser Liste erhalten Sie **gratis** eine komplette Serie ATM 20 – 21 Flaggen **Fehlverwendung mit rotem Wertaufdruck !**

Bitte kreuzen Sie auf dem Bestellschein das Feld an (Angebot 1x pro Kunde und solange Vorrat).



ATM 20-21 Abart 0000-Drucke Schweizer Flaggen

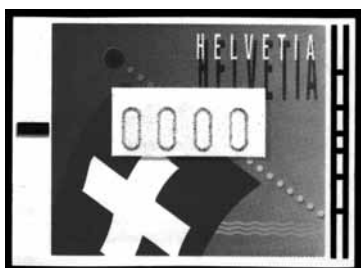
171.807 CH ATM 20-21 0000-Drucke ** 15.00

ATM 19 Wertfehldrucke 6 Rp. und 7 Rp.

160.931 CH ATM 19 Wertfehldruck 6 Rp. ** 14.00
 160.942 CH ATM 19 Wertfehldruck 7 Rp. ** 16.00

ATM 19.2 Wertfehldruck 7 Rp.

196.426 CH ATM 19.2 Wertfehldruck 7 Rp. (0007) ** postfrisch 12.00
 170.318 CH ATM 19.2 Teildruck 1/4 fehlt unten Wertfehldruck 6 Rp. ** Rarität 24.00

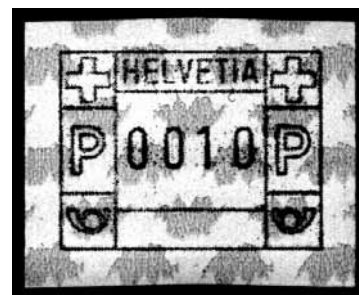


Die einzigartige Courvoisier-Abart

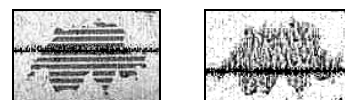
Unschärfer Sicherheitsunterdruck, entstanden in der Druckerei

Im Januar 2001 lief im Automaten von 4574 Nennigkofen eine Papierrolle, welche die scharfen Kontrollen bei der weltbesten Markendruckerei Courvoisier nie hätte passieren dürfen.

Bei diesen Marken ist der Vordruck Umriss der Schweiz unscharf und die Querlinien fehlen vollständig (Abbildung unten rechts).



Nach wenigen Marken war der Druck wieder so scharf wie von Courvoisier gewohnt. Der Automat in Nennigkofen wurde im Jahr 2003 abgebaut.



197.904 CH ATM 9 Courvoisier-Abart unscharfer Unterdruck aus Nennigkofen ** 120.00

ATM 9

Umrisse der Schweiz, **Umrisse glänzend**, ohne Fasern, **Leuchtstoff flächendeckend**

160.034	CH ATM 9 ** postfrisch	2.00
195.535	CH ATM 9 aktueller Satz 85 / 100 / 120 / 130 **	18.00
160.137	CH ATM 9 Vollstempel Ersttag 2.11.1993 Bern 1	2.00
160.403	CH ATM 9 Ersttag 2.11.1993 alle 11 ATM Orts-Vollstempel ET 11 Standorte	13.00
160.528	CH ATM 9 Ersttag alle 9 ATM Vollstempel Ersttag der 9 Philateliestellen	11.50
160.193	CH ATM 9 FDC B-Post Inland ATM 60 Rp.	6.50
166.746	CH ATM 9 Abart 0000-Druck mit fehlender Grundlinie **	12.00
167.040	CH ATM 9 untere Hälfte fehlt schräg **	5.50

ATM 9 Wert 00/0 und 0000

168.207	CH ATM 9 ATM Wert 00/0	14.00
168.218	CH ATM 9 Wert 0000	14.00
168.229	CH ATM 9 Justierfehler 00 ⁰⁵ ** 3. und 4.Stelle hochgestellt !	7.50
168.230	CH ATM 9 Justierfehler 00 ¹⁰ ** 3. und 4.Stelle hochgestellt !	7.50

ATM 9 in schwarzer Farbe (Wertaufdruck und Klischee schwarz)

Farbband mit schwarzer Filzrolle vom 21.8.1997 – 24.10.1997 in 3910 Saas Grund

184.821	CH ATM 9 schwarz 10 Rp. **	30.00
184.832	CH ATM 9 schwarz 20 Rp. **	30.00
184.854	CH ATM 9 schwarz 20 Rp. Vollstempel 24.10.97 Ortsstempel 3910 Saas Grund	30.00

ATM 9.2 (schmales Papier 37 mm mit erstem Frühdatum 14.5.2004)

Umrisse der Schweiz, **Umrisse glänzend**, ohne Fasern, **Leuchtstoff flächendeckend**, **37 mm breit**

197.580	CH ATM 9.2 ** postfrisch	4.50
197.616	CH ATM 9.2 Satz 85 / 100 / 120 / 130 **	32.00
197.627	CH ATM 9.2 Wert 0020 Vollstempel Frühdatum 14.5.2004 Bern 8 Kramgasse	20.00
197.650	CH ATM 9.2 Wert 0100 A-Brief Inland Frühdatum 14.5.2004 Bern 8 Kramgasse	24.50

ATM 9y

Umrisse der Schweiz, **Umrisse glänzend**, mit blauen Fasern, **Leuchtstoff flächendeckend**

187.538	CH ATM 9y **	2.00
187.572	CH ATM 9y Vollstempel Frühdatum 6.10.1998 Ortsstempel 8023 Zürich 23	20.00
187.594	CH ATM 9y Brief Frühdatum 6.10.1998 Ortsstempel 8023 Zürich 23	22.00
187.767	CH ATM 9y 0000-Druck **	20.00

ATM 9z

Umrisse der Schweiz, **Umrisse glänzend**, ohne Fasern, **mit farbigen Leuchtfasern**

190.002	CH ATM 9z **	2.00
195.580	CH ATM 9z Satz 85 / 100 / 120 / 130 **	12.00
190.105	CH ATM 9z Vollstempel Ersttag 15.2.2001 Bern	2.00
190.231	CH ATM 9z FDC 15.2.2001 Bern	5.00
190.792	CH ATM 9z 0000-Druck **	10.00

ATM 9z in schwarzer Farbe (Wertaufdruck und Klischee schwarz)

Farbband mit schwarzer Filzrolle im Januar 2005 in 1026 Echandens-Denges

199.362	CH ATM 9z schwarz 1026 Echandens-Denges **	7.00
199.410	CH ATM 9z schwarz Orts-Vollstempel 1026 Echandens-Denges 12.01.2005	7.00
199.432	CH ATM 9z schwarz Brief B-Post 85 Rp. 1026 Echandens-Denges 12.01.2005	11.00



ATM 9.2 z (schmales Papier 37 mm mit erstem Frühdatum 18.6.2004)

Umriss der Schweiz, **Umriss glänzend**, ohne Fasern, **mit farbigen Leuchtfasern, 37 mm breit**

197.661	CH ATM 9.2 z ** postfrisch	3.50
197.694	CH ATM 9.2 z Satz 85 / 100 / 120 / 130 **	18.00
197.708	CH ATM 9.2 z Wert 0020 Vollstempel Frühdatum 18.6.2004 Zürich 46 Affoltern	20.00
197.731	CH ATM 9.2 z Wert 0100 A-Brief Inland Frühdatum 18.6.2004 Zürich 46 Affoltern	24.50

ATM 9.2 z Abart 0000-Druck

160.872	CH ATM 9.2z Abart 0000-Druck **	26.00
---------	---------------------------------	-------

ATM 11-14 Jahreszeiten

201.449	CH ATM 11-14 ** 4 ATM Jahreszeiten postfrisch	4.00
201.438	vier Sätze mit je 4 Werten 70 / 90 / 110 / 180 **	39.50
189.228	vier Sätze mit je 4 Werten 70 / 90 / 120 / 130 **	40.00
195.638	vier Sätze mit je 4 Werten 85 / 100 / 120 / 130 **	42.50
201.508	4 ATM Vollstempel Ersttag 14.5.1996	5.00
201.564	4 FDC B-Post Inland ATM 70 Rp.	20.00

ATM 11-14 Abart 0000-Drucke Jahreszeiten

182.050	vier 0000-Drucke Frühling, Sommer, Herbst und Winter **	44.00
---------	---	-------

ATM 11-14 Jahreszeiten mit Dezimalpunkt

Druckwerk mit Dezimalpunkt vom 10.1.2003 – 23.1.2003 in 8630 Rütli ZH

193.948	4 x ATM Wertstufe 00.10 statt 0010 **	24.00
193.959	4 x ATM Wertstufe 00.20 statt 0020 **	24.00
193.960	4 x ATM Wertstufe 00.20 statt 0020 Vollstempel 21.01.2003 Rütli ZH	24.00
193.971	4 x ATM Wertstufe 00.70 auf vier B-Briefen Ortsstempel 21.01.2003 Rütli ZH	44.00
193.982	4 x ATM Wertstufe 00.50 statt 0050 auf vier A-Briefen mit Zusatzfrankatur normale ATM ohne Punkt 0040 Ortsstempel 21.01.2003 Rütli ZH	44.00

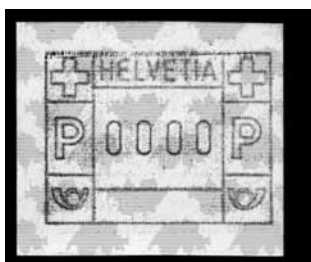
ATM 11-14 Leerfelder

182.751	vier Leerfelder Frühling, Sommer, Herbst und Winter **	29.00
---------	--	-------

ATM 11-14 alle vier Leerfelder Jahreszeiten zusammenhängend

ATM Jahreszeiten als Leerfelder im zusammenhängenden Streifen: Ein schönes Stück Schweizer ATM!

183.675	Streifen vier Leerfelder alle vier Motive zusammenhängend **	90.00
---------	--	-------



ATM 11-14 Wertaufdruck dreistellig statt vierstellig

Papierrest verdeckte die erste Ziffer und sorgte in Ascona erstmals für 3stellige ATM

194.390	4 ATM 3stellig 010 statt 4stellig 0010 **	12.00
194.404	4 ATM 3stellig 020 statt 4stellig 0020 Vollstempel Ortsstempel 6612 Ascona	12.00
194.415	4 Briefe 3stellig 070 statt 4stellig 0070 Stempel Bern 1.1.2003 !	26.00
194.426	4 Briefe 3stellig 070 statt 4stellig 0070 Ortsstempel 6612 Ascona	26.00
194.437	4 Briefe Mischfrankatur 3stellig 030 und passende ATM 4stellig 0040 portogerecht 70 Rp. Ortsstempel Ascona	26.00

ATM 11-14 Farbton Blauschwarz

Farbband mit blauer Tinte nachgefärbt vom 1.4.2005 – 18.4.2005 in 1200 Genève 1 Mont-Blanc

199.454	CH ATM 11-14 vier ATM blauschwarz (grautürkis) **	12.00
199.465	CH ATM 11-14 vier ATM blauschwarz Vollstempel 18.04.2005 Genève 1	12.00
199.476	CH ATM 11-14 vier ATM blauschwarz 4 Briefe 18.04.2005 Genève 1	36.00

ATM 15.1 – 18.1 POST, 1. Auflage 2001, heller Druck

203.014	CH ATM 15.1-18.1 ** postfrisch	4.00
195.683	vier Sätze mit je 4 Werten 85 / 100 / 120 / 130 **	42.50
203.069	4 ATM Vollstempel Ersttag 20.9.2001	5.00
203.139	4 FDC B-Post Inland ATM 0070 Stempel 20.9.2001	22.00

ATM 15.1 – 18.1 mit Dezimalpunkt

Druckwerk mit Dezimalpunkt vom 10.1.2003 – 23.1.2003 in 8630 Rütli ZH

193.993	4 x ATM Wertstufe 00.10 statt 0010 **	24.00
194.002	4 x ATM Wertstufe 00.20 statt 0020 **	24.00
194.013	4 x ATM Wertstufe 00.20 statt 0020 Vollstempel 21.01.2003 Rütli ZH	24.00
194.024	4 x ATM Wertstufe 00.70 auf vier B-Briefen Ortsstempel 21.01.2003 Rütli ZH	44.00
194.035	4 x ATM Wertstufe 00.50 statt 0050 auf vier A-Briefen mit Zusatzfrankatur normale ATM ohne Punkt 0040 Ortsstempel 21.01.2003 Rütli ZH	44.00

ATM 15.1 – 18.1 Farbton Blauschwarz

Farbband mit blauer Tinte nachgefärbt vom 1.4.2005 – 18.4.2005 in 1200 Genève 1 Mont-Blanc

199.487	CH ATM 15.1-18.1 vier ATM blauschwarz (grautürkis) **	12.00
199.498	CH ATM 15.1-18.1 vier ATM blauschwarz Vollstempel 18.04.2005 Genève 1	12.00
199.502	CH ATM 15.1-18.1 vier ATM blauschwarz 4 Briefe 18.04.2005 Genève 1	36.00

ATM 15.1 – 18.1 Fremdkörper 3. und 4. Ziffer nicht gedruckt

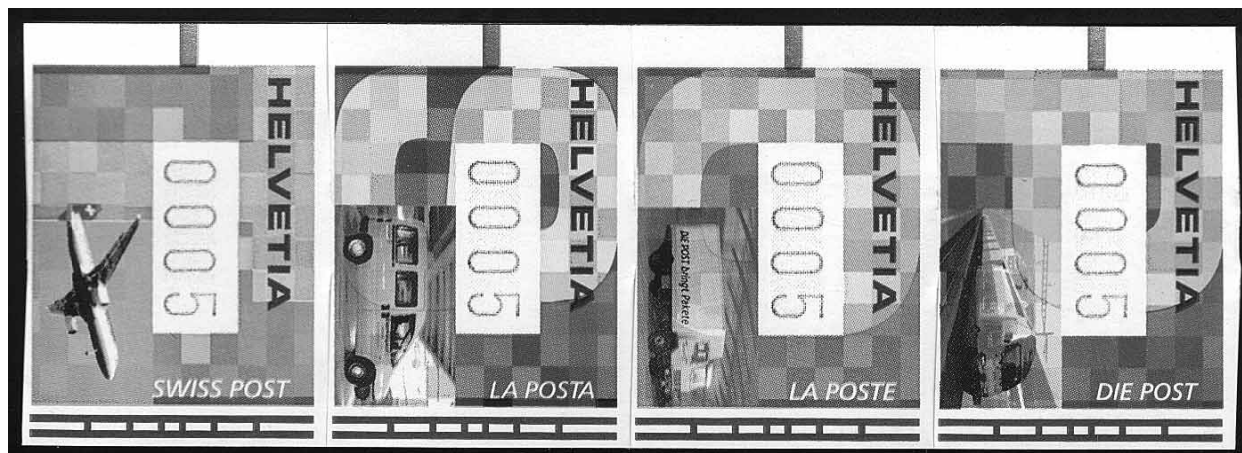
171.760	CH ATM 15.1-18.1 Fremdkörper 3. und 4. Ziffer nicht gedruckt Serie 4 ATM **	17.50
---------	---	-------

ATM 15.1 – 18.1 Leerfelder

194.921	CH ATM 15.1-18.1 Posttransportmittel 1. Auflage 4 Leerfelder ** postfrisch	10.00
---------	--	-------

ATM 15.1 – 18.1 alle vier ATM im Streifen zusammenhängend

192.482	CH ATM 15.1-18.1 Streifen vier ATM alle vier Motive Posttransportmittel zusammenhängend ** <u>Buchstaben POST in einer Reihenfolge !!!</u>	40.00
---------	--	-------



ATM 15.2 – 18.2 (die 2. Auflage mit erstem Frühdatum 16.7.2002)

POST, 2. Auflage 2002, **sehr dunkler Druck, diverse Quadrate zweifarbig, Raster völlig anders**

193.591	CH ATM 15.2-18.2 ** postfrisch	5.00
193.580	vier Sätze mit je 4 Werten 70 / 90 / 120 / 130 **	40.00
195.731	vier Sätze mit je 4 Werten 85 / 100 / 120 / 130 **	42.50
193.638	4 ATM Vollstempel Frühdatum 16.7.2002 Ortsstempel Genève 1 Mont-Blanc	32.00
193.650	4 Briefe Frühdatum 16.7.2002 Ortsstempel Genève 1 Mont-Blanc	48.00

ATM 15.2 – 18.2 Abart 0000-Drucke

197.856	CH ATM 15.2-18.2 vier 0000-Drucke **	38.00
---------	--------------------------------------	-------

ATM 15.2 – 18.2 mit Dezimalpunkt

Druckwerk mit Dezimalpunkt vom 10.1.2003 – 23.1.2003 in 8630 Rüti ZH

194.046	4 x ATM Wertstufe 00.10 statt 0010 **	24.00
194.057	4 x ATM Wertstufe 00.20 statt 0020 **	24.00
194.068	4 x ATM Wertstufe 00.20 statt 0020 Vollstempel 21.01.2003 Rüti ZH	24.00
194.079	4 x ATM Wertstufe 00.70 auf vier B-Briefen Ortsstempel 21.01.2003 Rüti ZH	44.00
194.080	4 x ATM Wertstufe 00.50 statt 0050 auf vier A-Briefen mit Zusatzfrankatur normale ATM ohne Punkt 0040 Ortsstempel 21.01.2003 Rüti ZH	44.00

ATM 15.2 – 18.2 Farbton Blauschwarz

Farbband mit blauer Tinte nachgefärbt in 1200 Genève 1 Mont-Blanc und 4410 Liestal Bahnhof

199.513	CH ATM 15.2-18.2 vier ATM blauschwarz (grautürkis) **	12.00
199.524	CH ATM 15.2-18.2 vier ATM blauschwarz Vollstempel 19.4.2005 Aarau 1	12.00

ATM 15.2 – 18.2 Leerfelder

194.932	CH ATM 15.2-18.2 Posttransportmittel 2. Auflage 4 Leerfelder ** postfrisch	10.00
---------	--	-------

ATM 15.2–18.2 Passerverschiebung Markenbild

Schauen Sie sich diese Besonderheit an: ATM Schweiz mit zweimaligem Aufdruck HELVETIA ! Die Druckerei Cartaroll machte es möglich und die Post macht mit. Es ist eigentlich unglaublich, dass solche Briefmarken überhaupt in Umlauf kommen. Für die Sammler bedeutet dieser Fehler eine weitere Spezialität in der ATM-Sammlung, die nicht jeder hat. Denken Sie daran: Es handelt sich um eine Abart, die in dieser Auffälligkeit bereits in der Druckerei entstanden ist !



195.225	CH ATM 15.2-18.2 Druck stark verschoben **	120.00
195.258	CH ATM 15.2-18.2 Leerfelder Druck stark verschoben **	120.00
195.269	CH ATM 15.2-18.2 mit Dezimalpunkt (Rüti ZH) Vordruck stark verschoben **	120.00
171.782	CH ATM 15.2-18.2 Passerverschiebung über 1 mm Helvetia nach unten verschoben Serie 4 ATM **	50.00

ATM 15.3 – 18.3 (die 3. Auflage mit dem ersten Frühdatum 7.6.2003)

POST, 3. Auflage 2003, **sehr heller / gleichmässiger Druck, Quadrate einfarbig statt zweifarbig**

194.817	CH ATM 15.3-18.3 ** postfrisch	4.00
194.493	vier Sätze mit je 4 Werten 70 / 90 / 120 / 130 **	40.00
195.786	vier Sätze mit je 4 Werten 85 / 100 / 120 / 130 **	42.50
194.552	4 ATM 0020 Vollstempel Frühdatum 7.6.2003 Ortsstempel Affoltern am Albis	42.00
194.611	4 A-Briefe 0090 Frühdatum 10.6.2003 Ortsstempel Affoltern am Albis	56.00

ATM 15.3 – 18.3 die gesuchten 0000-Drucke

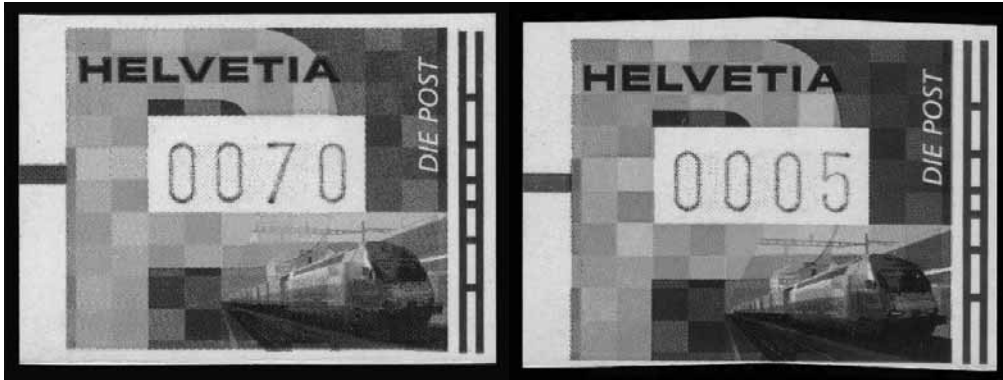
Der 0000-Druck ist vielleicht die beliebteste Besonderheit bei den Automatenmarken. Für nur Fr. 20.— erhalten Sie die komplette Serie von vier 0000-Drucken der Automatenmarken Posttransportmittel.

199.568	CH ATM 15.3-18.3 vier 0000-Drucke Wertaufdruck 3stellig **	20.00
199.579	CH ATM 15.3-18.3 vier 0000-Drucke **	20.00

ATM 15.3 – 18.3 Markenschnitt schräg

Normalerweise werden die farbigen ATM gerade, die ATM aus den alten Geräten schräg geschnitten. **siehe Seitz-Spezialkatalog 2007 Seiten 176 und 303**

161.682	CH ATM 15.3-18.3 schräg geschnitten ** postfrisch	8.00
161.693	CH ATM 15.3-18.3 schräg geschnitten Vollstempel	10.00
161.707	CH ATM 15.3-18.3 schräg geschnitten 4 Briefe	25.00



ATM 15.3 – 18.3 Farbton Blauschwarz

Farbband mit blauer Tinte nachgefärbt in 1200 Genève Bahnhof und 4002 Basel

198.105	CH ATM 15.3-18.3 vier ATM blauschwarz/grautürkis **	10.00
198.116	CH ATM 15.3-18.3 vier ATM blauschwarz/grautürkis Voll-Ø 5.8.2004 Basel 2	10.00
198.127	CH ATM 15.3-18.3 blauschwarz/grautürkis vier Briefe 5.8.2004 Basel 2	25.00

ATM 15.3 – 18.3 Wertaufdruck dreistellig statt vierstellig

Die erste Stelle war durch ein Papierstück fast vollständig verdeckt. Resultat: 3stellige ATM !

199.535	4 ATM 15.3-18.3 neu 3stellig 005 statt 4stellig 0005 **	12.00
199.546	4 ATM 15.3-18.3 neu 3stellig 020 statt 4stellig 0020 Vollstempel	12.00
199.557	4 ATM 15.3-18.3 neu 3stellig 020 auf 4 Briefen Zusatzfrankatur 4stellig	24.00

ATM 15.3 – 18.3 zusammenhängend in 4 Paaren

160.894	CH ATM 15.3-18.3 Paare alle vier ATM-Paare Postzug-Lastwagen, Lastwagen-Lieferwagen, Lieferwagen-Flugzeug und Flugzeug-Postzug zusammenhängend, alle vier Möglichkeiten **	26.00
161.637	CH ATM 15.3-18.3 Paare alle vier ATM-Paare PO, OS, ST, TP zusammenhängend, alle vier Möglichkeiten mit Zusatzfrankatur ATM auf vier portogerechten A-Briefen	38.00

ATM 15.3 – 18.3 zusammenhängend Streifen

160.883	CH ATM 15.3-18.3 Streifen vier ATM alle vier Motive Posttransportmittel zusammenhängend ** <u>Buchstaben POST in einer Reihenfolge !!!</u>	13.00
161.626	CH ATM 15.3-18.3 Streifen vier ATM alle vier Motive Posttransportmittel zusammenhängend mit Zusatzfrankatur ATM auf portogerechtem A-Brief	17.00

ATM 15.3 – 18.3 Auflage 2005 (mit erstem Frühdatum 7.4.2005 !)

POST, 4. Auflage 2005, **siehe Seitz-Spezialkatalog 2007 Seite 179**

203.542	CH ATM 15.3-18.3 Auflage 2005 Serie 4 ATM ** postfrisch	4.00
203.531	vier Sätze mit je 4 Werten 85/100/120/130 ** postfrisch	42.50
199.580	4 ATM Vollstempel erstes bekanntes <u>Frühdatum 7.4.2005</u> Ortsstempel Aarau 1	20.00
199.605	4 A-Briefe 0100 erstes bekanntes Frühdatum 7.4.2005 Ortsstempel Aarau 1	40.00

ATM 15-18 alle vier Auflagen auf einem Brief

Besser können Sie die vier Auflagen Posttransportmittel nicht dokumentieren und sofort unterscheiden: Sie erhalten 4 portogerechte Briefe A-Post 1.00, jeweils frankiert mit 4 ATM zu 25 Rp. aller 4 Auflagen des gleichen Motivs; herrlich gestempelt Frühdatum 18.4.2005 Genève 1 Mont-Blanc.

199.616	CH ATM 15-18 komplett: alle 4 Auflagen auf 4 portogerechten Briefen abgestempelt Frühdatum 18.4.2005 schöner Ortsstempel 1200 Genève 1	32.00
---------	--	-------

ATM 19

Umriss der Schweiz, **Umriss neu matt**, blaue und rote Fasern, ohne Leuchtstoff

204.008	CH ATM 19 ** postfrisch	2.00
204.086	CH ATM 19 Satz 70 / 90 / 120 / 130 **	9.00
195.834	CH ATM 19 Satz 85 / 100 / 120 / 130 **	9.00
204.097	CH ATM 19 Vollstempel Ersttag 2.6.2003 Bern	2.00
204.237	CH ATM 19 FDC A-Post Inland ATM 90 Rp. 2.6.2003 Bern	6.50

ATM 19 Abart 0000-Druck

196.415	CH ATM 19 0000-Druck **	5.00
---------	-------------------------	------

ATM 19 Leerfeld

160.920	CH ATM 19 Leerfeld ** postfrisch	5.00
170.064	CH ATM 19 fast Leerfeld ** nur postfrisch lieferbar	2.00

ATM 19 Teildruck mit Münzenabdruck

Beim Automaten in Spiez lag eine Münze auf der Druckplatte im Innern des Druckwerkes. Auf jeder ATM wurde ein Abdruck der Münze mitgedruckt. Nach vielen Jahren ist dies nun zum 2. Mal überhaupt passiert. Damals bei der Ausgabe 8A druckte ein Automat Leerfelder mit einem Münzenabdruck aus.

164.584	CH ATM 8A gelbe Postlogos Leerfeld mit Münzenabdruck ** postfrisch	7.50
170.086	CH ATM 19 Teildruck mit Münzenabdruck 5 Rp. ** nur postfrisch lieferbar	5.00
170.097	CH ATM 19 Teildruck Teil rechts P usw. fehlt ** postfrisch	5.00
170.101	CH ATM 19 Teildruck Teil rechts P usw. fehlt Vollstempel	5.00
170.112	CH ATM 19 Teildruck Teil rechts P usw. fehlt Brief	9.00

ATM 19 Wertaufdruck schwarz, ohne Klischee

Aus Versehen wurde im Automaten von Genève 2 eine Rolle der Ausgabe Umriss der Schweiz im Automaten mit den farbigen ATM verwendet. Dies ist möglich und an der Papierrolle oder am Automaten muss auch nichts manipuliert werden (nicht wie bei den farbigen ATM mit rotem Klischee, die wir nicht anbieten und unseren Kunden gratis abgeben).



siehe Seitz-Spezialkatalog 2007 Seite 335

199.638	CH ATM 19 <u>nur schwarzer Wertaufdruck</u> ATM 5 Rp. (0005) **	8.00
199.649	CH ATM 19 nur schwarzer Wertaufdruck ATM 10 Rp. (0010) **	8.00
199.650	CH ATM 19 nur schwarzer Wertaufdruck ATM 5 Rp. (0005) Vollstempel	8.00
199.661	CH ATM 19 nur schwarzer Wertaufdruck ATM 10 Rp. (0010) Vollstempel	8.00
199.672	CH ATM 19 nur schwarzer Wertaufdruck ATM Brief mit Zusatzfrankatur	12.00

ATM 19 Wertfehldrucke 6 Rp. und 7 Rp.

160.931	CH ATM 19 Wertfehldruck 6 Rp. **	14.00
160.942	CH ATM 19 Wertfehldruck 7 Rp. **	16.00

ATM 19 Auflage 2005 (siehe Seitz-Spezialkatalog 2007 Seite 182)

Die ATM-Ausgabe 19 wurde im Jahr 2005 wieder in der alten Breite 40 mm, aber in einem deutlich dunkleren Farbton nachgedruckt. Die breite ATM 19 ist also in den Automaten wieder auf dem Vormarsch. Die Ausgabe 19.2 mit der schmalen Breite 37 mm war also nur ein interessantes Zwischenspiel.

Das neue Papier war erstmals im Juli 2005 in Frick, Montagny-Chamard, Münchenbuchsee und Zürich erhältlich. Wir bieten das erste Frühdatum vom 8. Juli 2005 mit dem Ortsstempel 8032 Zürich 32 Neumünster an. Neben Vollstempel ist auch ein Brief mit beiden Farbvarianten erhältlich.



161.556	ATM Wertstufe 0005 ** postfrisch	2.00
161.567	ATM Wertstufe 0010 **	2.00
161.578	ATM Wertstufe 0020 **	2.00
161.589	Satz 85/100/120/130 Rp. **	10.00
161.590	ATM Vollstempel Frühdatum 8.7.2005 Ortsstempel Zürich 32 Neumünster	15.00
161.604	Frühdatum 8.7.2005 A-Brief ATM 0050 mit Zusatz-ATM 19.2 Wert 0050 portogerecht Ortsstempel Zürich 32 Neumünster vom 8.7.2005	20.00

ATM 19.2 (schmales Papier 37 mm mit erstem Frühdatum 4.5.2004)

Umrisse der Schweiz, **Umrisse neu matt**, blaue und rote Fasern, ohne Leuchtstoff, **37 mm breit**

197.742	CH ATM 19.2 ** postfrisch	2.00
197.775	CH ATM 19.2 Satz 85 / 100 / 120 / 130 **	10.00
197.786	CH ATM 19.2 Wert 0020 Vollstempel Frühdatum 4.5.2004 Hasle-Rüegsau	27.50
197.823	CH ATM 19.2 Wert 0100 A-Brief Inland Frühdatum 4.5.2004 Hasle-Rüegsau	35.00

ATM 19.2 Abart 0000-Druck

160.953	CH ATM 19.2 Abart 0000-Druck **	10.00
---------	---------------------------------	-------

ATM 19.2 in schwarzer Farbe (Wertaufdruck und Klischee schwarz)

Farbband mit schwarzer Filzrolle vom 3.2.2005 – 5.2.2005 in 1800 Vevey Bahnhof SBB

siehe Seitz-Spezialkatalog 2007 Seiten 185 und 334

199.694	CH ATM 19.2 schwarz 1800 Vevey Bahnhof 5 Rp. (0005) **	7.00
199.708	CH ATM 19.2 schwarz 1800 Vevey Bahnhof 10 Rp. (0010) **	7.50
199.719	CH ATM 19.2 schwarz 1800 Vevey Bahnhof 20 Rp. (0020) **	7.50
199.720	CH ATM 19.2 schwarz 1800 Vevey Bahnhof 50 Rp. (0050) **	8.00
199.731	CH ATM 19.2 schwarz Satz 85/100/120/130 **	30.00
199.742	CH ATM 19.2 schwarz Orts-Vollstempel 05.02.2005 Vevey 1	7.50
199.753	CH ATM 19.2 schwarz Satz 85/100/120/130 Vollstempel 05.02.2005 Vevey 1	35.00
199.764	CH ATM 19.2 schwarz Brief B-Post 85 Rp. vom 05.02.2005 Vevey 1	12.00
199.775	CH ATM 19.2 schwarz Brief A-Post 100 Rp. mit ATM 19.2 schwarz 50 Rp. und normale ATM 50 Rp. rot Ortsstempel 05.02.2005 Vevey 1	12.50

ATM 19.2 Wertfehldruck 7 Rp.

196.426	CH ATM 19.2 Wertfehldruck 7 Rp. (0007) ** postfrisch	12.00
170.318	CH ATM 19.2 Teildruck 1/4 fehlt unten Wertfehldruck 6 Rp. ** Rarität	24.00

ATM 20-21 Schweizer Flaggen

205.014	CH ATM 20-21 zwei ATM ** postfrisch	2.50
205.003	CH ATM 20-21 zwei Sätze mit je 4 Werten 85 / 100 / 120 / 130 **	17.50
205.069	CH ATM 20-21 zwei ATM Vollstempel Ersttag 6.9.2005 Bern	3.00
205.117	CH ATM 20-21 zwei FDC A-Post Inland 6.9.2005 Bern	12.00

ATM 20-21 Klischee für die Automaten mit vorbedruckten Marken

Auch bei den farbigen ATM ist ein Klischee vorhanden. Dieses besteht aus 2 Balken und ist normalerweise unsichtbar. Hier können wir Ihnen die 2 Flaggen-ATM mit dem deutlichen Eindruck dieser 2 Balken anbieten. Die länglichen Balken sind auf der Rückseite sehr gut zu erkennen.

siehe Seitz-Spezialkatalog 2007 Seite 301

171.818	CH ATM 20-21 Balken in Papier eingedrückt Klischee des neuen Automaten **	4.00
---------	---	------

Frama-Automat für Fahrkarten

Zwei ATM-Automaten von Frama verkauften keine Briefmarken, sondern Fahrkarten. Der erste Automat war bis am 31. Dezember 1999 in der Militärkaserne Drogens installiert und gab dort Tickets für den Bus nach Fribourg ab. Die Wertzeichen für Einfach / Retour waren unterschiedlich mit Pfeilen markiert. Im Tierpark Dählhölzli in Bern steht seit Juni 1996 weltweit der 2. solche Automat, ein grüner Frama-Automat FE 171, der die Tickets für das Ponyreiten ausdruckt. Dieser Automat ist noch in Betrieb.

199.317	CH Drogens Bus Ticket 0.00-Druck **	5.00
199.328	CH Drogens Bus Ticket 01.50 einfach **	5.00
199.339	CH Drogens Bus Ticket 03.00 retour **	5.00
199.340	CH Tierpark Dählhölzli Ponyreiten Ticket 00.00-Druck **	5.00
199.351	CH Tierpark Dählhölzli Ponyreiten Ticket 02.00 **	5.00

